

BULL. ENT. TOURANGELLE, 8 (4).

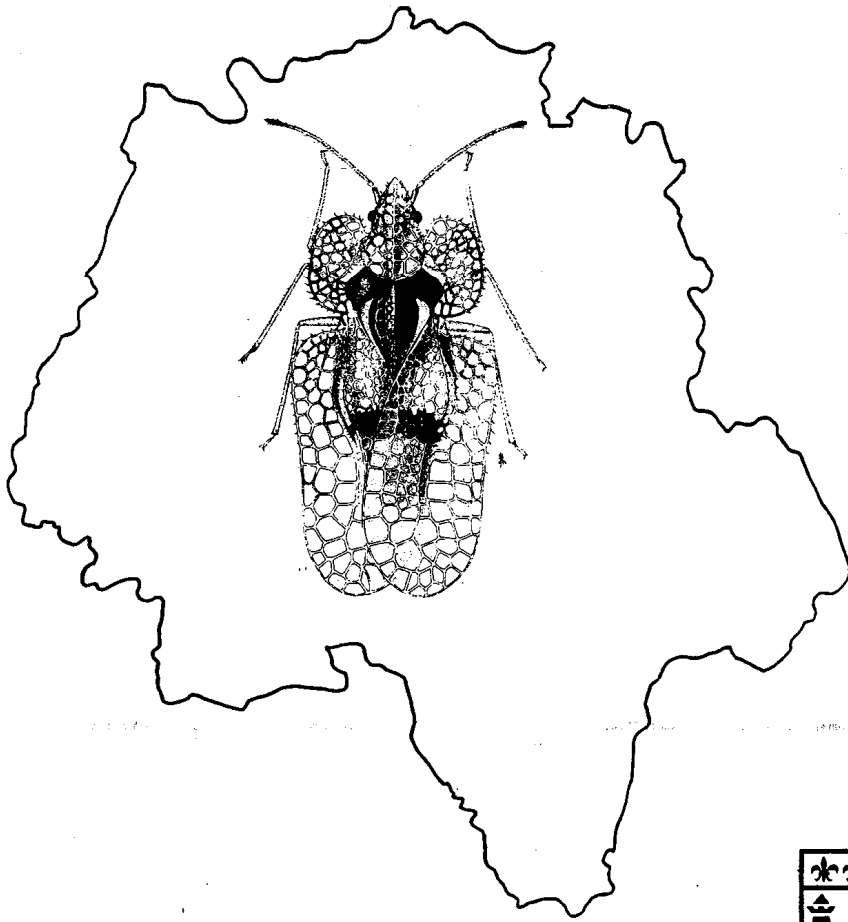
ISSN.



BULLETIN

de

L'ENTOMOLOGIE TOURANGELLE



TOME 8 - 1987 -

BULLETIN

de

L'ENTOMOLOGIE TOURANGELLE

Revue associative trimestrielle

Abonnements:

Tarif normal.....: 80 Francs
Tarif couple.....: 100 Francs
Tarif étudiant et jeune de moins de 16 ans.....: 15 Francs
A l'ordre de L'ENTOMOLOGIE TOURANGELLE.

Correspondance:

Manuscrits: au rédacteur, Mr. COCQUEMPOT C. 5, allée des Pivoines, la Boissière
78370 Plaisir.

Renseignements, changements d'adresses, etc...: au secrétaire, Mr. FOREL J.
Ba 2I, 38 place Rabelais
37000 Tours.

Abonnements, règlements divers: au trésorier, Mr. JOYE J.-P.
2, allée du Petit Bois, la Castanière
37300 Joué-les-Tours.

VIGNETTE DE COUVERTURE

Le Tigre du Platane (Corythucha ciliata Say)(Hem. Tingidae) inaugure la nouvelle présentation du Bulletin de l'ENTOMOLOGIE TOURANGELLE.

Cette espèce récemment introduite en France (1975 dans les Alpes Mmes.), colonise rapidement l'ensemble du pays. Signalée de la région parisienne et du Limousin, sa présence en Touraine est sans doute une question d'observation.

Le Tigre du Platane provoque, de par ses piqûres nutritives dans le limbe, la chute prématurée des feuilles et un affaiblissement très préjudiciable aux arbres qui ornent nos places publiques, jardins et autres bords de route ou avenues.

(Texte COCQUEMPOT C., Dessin PRECHAC R.)

MEGODONTUS PURPURASCENS F.

F. I. CULOTIANUS LE MAO 1986

EN INDRE - ET - LOIRE

par COCQUEMPOT C.

Dans un récent article (l'Entomologiste, 1986, 42 (1), p.44) notre confrère H. Le Mao décrit une nouvelle forme individuelle du *Megodontus purpurascens* F.

Dédiée à J. Culot par l'auteur, cette nouvelle forme se caractérise par le polychromisme des gouttières élytrales. Il n'est pas de ma compétence de juger le bien fondé des propos de H. Le Mao et de contester la validité taxonomique de la f.i. *culotianus* Le Mao 1986 par contre, il me semble intéressant de signaler tous faits concernant cette nouvelle entité entomologique.

Ayant récemment consulté ma collection de Carabes, suite à l'article précité, j'ai remarqué parmi quelques 230 *M. purpurascens* provenant de 53 localités différentes, un individu répondant parfaitement à la description de la f.i. *culotianus*.

Cet exemplaire est un mâle qui fut capturé le 2 août 1980 dans les bois de Couziers en Indre-et-Loire (Cocquempot leg.).

La conclusion de cette petite note vient confirmer mes impressions exprimées précédemment (Bull. Ent. Tourangelle, 7 (N°27), p.28-31) au sujet des "Carabus" de notre région. La capture de *M. purpurascens* f.i. *culotianus* témoigne bien du fait que la faune carabologique tourangelle, malgré les apparences, nous réserve toujours d'agréables découvertes.

5, allée des Pivoines
La Boissière
F 78370 PLAISIR

LYCAENA DISPAR HAWORTH

EST - IL COMMUN EN

INDRE - ET - LOIRE ?

(Lep. Lycaenidae)

par JOYE J.-P.

Dans un précédent article, j'avais relaté ma découverte en Indre-et-Loire de *Lycaena dispar* Haworth en grande quantité, dans une bourgade de la vallée de la Brenne.

L'incertitude de repérer ultérieurement l'insecte en d'autres zones du département me commandait alors, dans un souci de préservation de l'espèce, de ne pas dévoiler le nom de cette localité. Cette restriction peut, me semble-t'il, être aujourd'hui levée, car l'année 1986 a permis de découvrir plusieurs autres localités à *L. dispar* et de supposer que ce papillon est en voie d'extension.

Actuellement, je suis en mesure de citer les communes suivantes:

- REUGNY -
- PERNAY -
- RIVARENNES (Armentière) -
- AMBILLOU -
- SAVONNIERES -
- VILLANDRY -

A Armentière, un seul exemplaire a pu être capturé par notre collègue Jean LEHELLE, au cours d'une sortie collective organisée le 7.9.1986 par "l'ENTOMOLOGIE TOURANGELLE". Dans les cinq autres localités mentionnées, *L. dispar* est abondant; à Savonnières, notamment, Alain CAMA et moi-même en avons observé une quantité impressionnante le 7.9.1986 à une heure très tardive de l'après-midi.

Je demeure convaincu que bien d'autres localités d'Indre-et-Loire, à proximité d'étangs ou de rivières, viendront rapidement grossir cette liste.

Je signale par ailleurs la présence de *L. dispar* également dans le Loir-et-Cher: J'en ai capturé un exemplaire à Authon le 13.8.1986.

BIBLIOGRAPHIE:

JOYE (J.-P.).- Un fabuleux paradis à *Lycaena dispar* en Indre-et-Loire (Lep. Lycaenidae). Bull. Ent. Tourangelle, 1985, 6 (N°24), p.23-25.

La Castanière
2, allée du Petit Bois
F 37300 JOUE-LES-TOURS

ETUDE SUR LES BRUCHES

DU DEPARTEMENT

D'INDRE - ET - LOIRE

(Col. Bruchidae)

par COCQUEMPOT C.

Les Coléoptères Bruchidae font partie de ces nombreuses petites familles dont l'étude est souvent négligée. La réputation, erronée d'ailleurs, d'espèces peu attrayantes et difficiles à déterminer mais aussi le manque d'ouvrage de vulgarisation sont les principales causes du peu d'intérêt suscité par ce groupe.

Ne disposant pas du temps suffisant pour assurer moi-même l'analyse de mon matériel, c'est un amateur qui examine avec compétence les Bruchidae que je collecte occasionnellement par-ci par-là. La note que je présente ici est donc le résultat d'une collaboration entre M. DUBUT et moi-même, elle permet de soulever une infime mais nouvelle partie du voile qui cache la faune tourangelle.

Les Bruchidae vivent essentiellement aux dépens des graines de végétaux divers notamment des légumineuses et se sont des insectes réputés nuisibles en agriculture.

Le fauchage et le battage sont les principales méthodes utilisées pour capturer les bruches dans la nature en outre, quelques espèces se rencontrent parfois jusque dans nos murs où elles affectionnent particulièrement les haricots secs.

Il ne faut pas sous-estimer ce groupe de Coléoptères car ce sont près de 70 espèces qui, réparties en 9 genres, peuplent la France. Certaines, issues d'introduction accidentelle, localisées, sans véritable acclimatation, sont à considérer avec réserves. Avec un total de 50 espèces, les genres *Bruchus* et *Bruchidius* constituent la plus grande partie de notre faune et recèlent les espèces rencontrées le plus communément sur le terrain.

D'après la faune de HOFFMANN (1945), pas moins de 40 espèces peuvent se rencontrer en Touraine. La liste qui suit fait état du recensement de 19 espèces à ce jour ce qui laisse une marge de progression importante que je vous invite à combler en me communiquant le matériel que vous posséderiez ou celui que vous prélèveriez à l'avenir.

Liste des espèces recensées en Indre-et-Loire:

Bruchus laticollis Boh. - Cette espèce citée par Desbrochers comme commune dans tout le Centre (Touraine induite pour l'auteur), est confirmée par une capture faite à Chambray-lès-Tours le 28 avril 1984.

Bruchus signaticornis Gyll. - Une référence à confirmer (Desbrochers). Même remarque que pour l'espèce précédente. Il s'agit de la *B. pallidicornis* Boh.

Bruchus tristiculus Fahr. - Bois de la Madrolle (Desbrochers 1898), ; je ne connais pas cette localité et la confirmation de la présence de l'espèce sera la bienvenue.

Bruchus atomarius L. - Une seule localité, 3 exemplaires capturés le 15 mai 1983 à Cinq-Mars-la-Pile.

Bruchus rufimanus Boh. - Je possède un individu du "Pérou" Beaumont-en-Véron (22 mai 1982).

Bruchus affinis Fröhl. - Beaumont-en-Véron "le Pérou", 2 exemplaires pris le 22 mai 1982.

Bruchus brachialis Fahr. - Citée par Desbrochers de toute la région Centre, je l'ai prise à Savigny-en-Véron "Bertignolles" et à Montbazou au début de juin.

Bruchus rufipes Hbst. - La plus fréquente des bruches capturées à ce jour, je la connais de Chambray-lès-Tours, de la forêt de Loches, de Montbazou et de Beaumont-en-Véron "le Pérou". Citée également par Desbrochers dans les inondations à Tours (= *nubilus* Boh.) et plus largement de toute la région Centre (= *luteicornis*).

Bruchus griseomaculatus Gyll. - Deux références dues à Desbrochers, "Touraine" et "Bois de la Madrolle".

Bruchidius unicolor Ol. - Une référence à confirmer due une fois de plus à Desbrochers (région Centre).

Bruchidius cinerascens Gyll. - Idem *B. unicolor*. Touraine, "bord de Loire" (= *eryngii* Bris.).

Bruchidius foveolatus Gyll. - Sainte-Claire-Deville et Hoffmann citent sa présence en Touraine d'après Bedel.

Bruchidius varius Ol. - Deux références de Desbrochers (Touraine, Tours) ont été largement confirmées. Je l'ai trouvée à Chambray-lès-Tours, en forêt de Loches, à Rigny-Ussé, à Braslou "Bournais" et à Savigny-en-Véron "Bertignolles" (fin avril à début juillet).

Bruchidius longus Pic. - Citée par Sainte-Claire-Deville et Hoffmann de Loches, situé d'après ces auteurs dans l'Allier ? Cette espèce, probablement rare en Touraine mérite d'être confirmée.

Bruchidius perparvulus Boh. - Mêmes références que l'espèce précédente toutefois, la présence de *B. perparvulus* en Touraine ne me paraît pas contestable.

Bruchidius fasciatus Ol. - Commune en Indre-et-Loire, je l'ai prise dans deux localités: Chambray-lés-Tours et le "Pérou" Beaumont-en-Véron.

Bruchidius seminarius L. - Une seule référence bien précaire due à Desbrochers (région Centre, Touraine induite, = *pusillus* Germ.) mais tout à fait vraisemblable.

Acanthoscelides obtectus Say. - Cette espèce qui affectionne tout particulièrement nos haricots secs est notée comme occasionnant de fréquents dégâts en Indre-et-Loire (BALACHOWSKY, 1962).

Spermophagus sericeus Geoff. - Un seul exemplaire pris jusqu'à présent. Beaumont-en-Véron "Pérou", le 20 avril 1985. Sans doute assez commune en Touraine.

En consultant la bibliographie régionale, on remarque les citations de deux espèces que je n'ai pas incluses dans la liste qui précède.

Bruchidius poecilus Germ. - C'est une espèce d'Afrique du Nord dont la présence en France reste à démontrer. Il est probable que Desbrochers, auteur de cette citation, ait confondu cette espèce avec le *B. dispar* Gyll..

Bruchidius tibialis Boh. - Il me semble bien douteux, comme l'affirme Desbrochers, que cette espèce soit commune dans toute la région Centre. Il s'agit en fait, d'une espèce essentiellement méridionale.

Une fois de plus, la consultation de la collection Desbrochers-des-Loges, permettrait de clarifier bien des points obscurs soulevés par les nombreuses publications de cet auteur.

21 espèces sont susceptibles de venir compléter cette première liste:

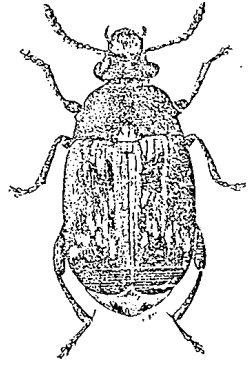
Bruchus venustus Fahr.?, *B. loti* Payk., *B. tristis* Boh., *B. pisorum* L., *B. ervi* Fröl., *B. lentis* Fröl., *B. viciae* Ol.?, *Bruchidius marginalis* F., *B. debilis* Gyll., *B. biguttatus* Ol., *B. gilvus* Gyll.?, *B. nanus* Germ.?, *B. bimaçulatus* Ol., *B. murinus* Boh.?, *B. dispar* Gyll., *B. pauper* Boh., *B. sericatus* Germ.?, *B. lividimanus* Gyll., *Callosobruchus chinensis* L., *C. phaseoli* Gyll., *C. maculatus* F..

Dans cette liste, la présence en Indre-et-Loire des espèces suivies d'un ? est à considérer avec réserves.

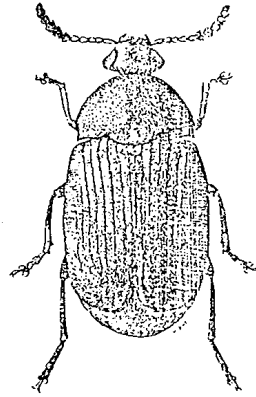
L'addition d'une dizaine d'unités spécifiques me semble tout à fait réalisable avec facilité. La prospection de biotopes où poussent les Papilionacées spontanées et des diverses cultures de légumineuses devrait favoriser grandement les nouvelles découvertes, surtout à la floraison des plantes-hôtes.

QUELQUES BRUCHES DE TOURAINE

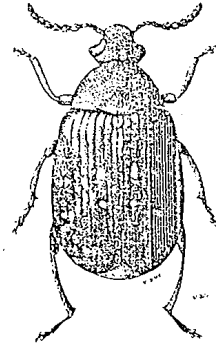
(Figures extraites de : BALACHOWSKY (A.-S.); 1962)



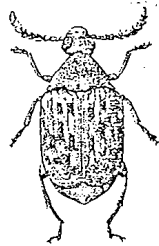
Bruchus rufimanus Boh.



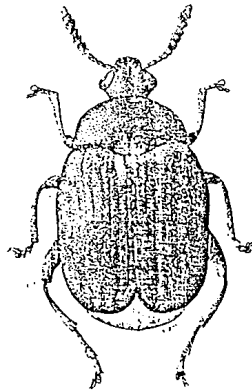
Bruchus tristiculus Fähr.



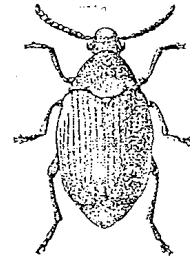
Bruchus atomarius L.



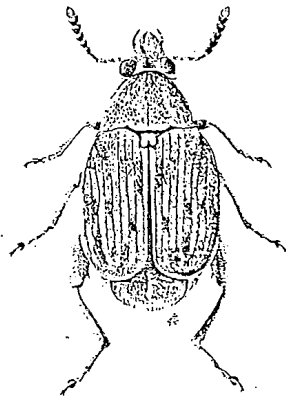
Bruchidius varius Ol.



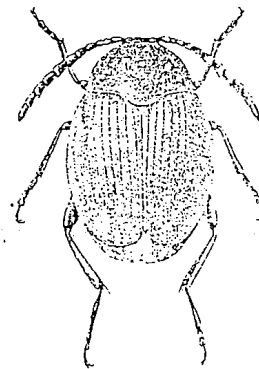
Bruchus brachialis Fähr.



Bruchidius unicolor Ol.



Acanthocelides obtectus Say.



Spermophagus sericeus Geoff.

BIBLIOGRAPHIE:

BALACHOWSKY (A.-S.); 1962 - Entomologie appliquée à l'Agriculture, Tome 1, Coléoptères. Masson et Cie Ed., Paris, 564p..

DESBROCHERS DES LOGES (J.); 1891 - Notes entomologiques en zig-zag: Contributions à la faune des Coléoptères de la France centrale. L'Echange, T.7-8, R.L. N°77, p. 35-37.

DESBROCHERS DES LOGES (J.); 1898 - Notes sur quelques Coléoptères peu communs ou propres à la région du Centre-Ouest. Le Frelon, T.7, p. 65-77.

HOFFMANN (A.); 1945 - Faune de France N°44. Coléoptères Bruchides et Anthribides. Ed. P. Lechevalier, Paris, 184p..

SAINTE-CLAIRE-DEVILLE (J.); 1938 - Catalogue raisonné des Coléoptères de France, T.4, Bruchidae - Platypodidae. L'Abeille, T.36 N°4, p. 373-467.

TABLES DES ARTICLES

DU

TOME 8 (1987)

COLEOPTERES:

AUVRAY (C.), AUVRAY (N.).- A propos de *Cetonischema aeruginosa* (Drury) en Loir-et-Cher (Col. Cetoniidae). Fasc. 1, p. 4-5.

COCQUEMPOT (C.).- Etude sur les Scolytides d'Indre-et-Loire (Col. Scolytidae). Fasc. 1, p. 6-11.

COCQUEMPOT (C.).- *Megodontus purpurascens* F. f.i. *culotianus* Le Mao 1986 en Indre-et-Loire (Col. Carabidae). Fasc. 4, p. 30.

COCQUEMPOT (C.).- Etude sur les Bruches du département d'Indre-et-Loire (Col. Bruchidae). Fasc. 4, p. 32-36.

MACHARD (M.), MACHARD (P.).- Résultats de 10 années d'élevage de Coléoptères Carabidae (1977-1986). Fasc. 3, p. 22-24.

MACHARD (P.).- Phylogénie de *Dysmictocarabus solieri* Dejean (Col. Carabidae). Fasc. 1, p. 1-3.

TARDIVO (G.).- Une nouvelle espèce de Cerambycidae pour l'Indre-et-Loire: L'Agapanthe de l'Asphodèle (*Agapanthia asphodeli* (F.)) (Col. Cerambycidae). Fasc. 3, p. 27-29.

HYMENOPTERES:

CHEVIN (H.).- Inventaire des Hyménoptères Symphytes d'Indre-et-Loire: Orientation des recherches et perspectives d'avenir (Hym. Symphyta). Fasc. 2, p. 12-15.

LEPIDOPTERES:

CAMA (A.).- Avis de recherche (Lep. Arctiidae, Noctuidae). Fasc. 2, p. 16.

COCQUEMPOT (C.).- Trois noctuelles nouvelles pour le département d'Indre-et-Loire (Lep. Noctuidae). Fasc. 3, p. 25-26.

JOLLY (B.).- Une pelouse calcaire dominant l'Indrois (Lepidoptera).
Fasc. 2, p. 17-21.

JOYE (J.-P.).- *Lycaena dispar* Haworth est-il commun en Touraine ?
(Lep. Lycaenidae). Fasc. 4, p. 31.

Sommaire

| |
|--|
| COCQUEMPOT (C.).- <i>Megodontus purpurascens</i> F. f.i. <i>culotianus</i> Le Mao 1986 en Indre-et-Loire (<u>Col. Carabidae</u>)...30 |
| JOYE (J.-P.).- <i>Lycaena dispar</i> Haworth est-il commun en Touraine ? (<u>Lep. Lycaenidae</u>).....31 |
| COCQUEMPOT (C.).- Etude sur les Bruches du département d'Indre-et-Loire (<u>Col. Bruchidae</u>).....32 |
| - Tables des articles du tome 8 (1987).....37 |

EN VENTE 12,00 Frs

TABLES DES ARTICLES

des

TOMES 1 à 8

(1980 - 1987)

Document de 12 pages donnant la liste de l'ensemble des articles parus de 1980 (N°1) à 1987, complétée par un index thématique facilitant les recherches par sujet. Il est en outre donné un additif bibliographique concernant des articles intéressants publiés par ailleurs depuis 1980